

# Implantatrekonstruktion mit Sofortbelastung

Fallbericht einer 64-jährigen geistig beeinträchtigten Patientin von Dr. Burghard Peter, Salzburg (AT)

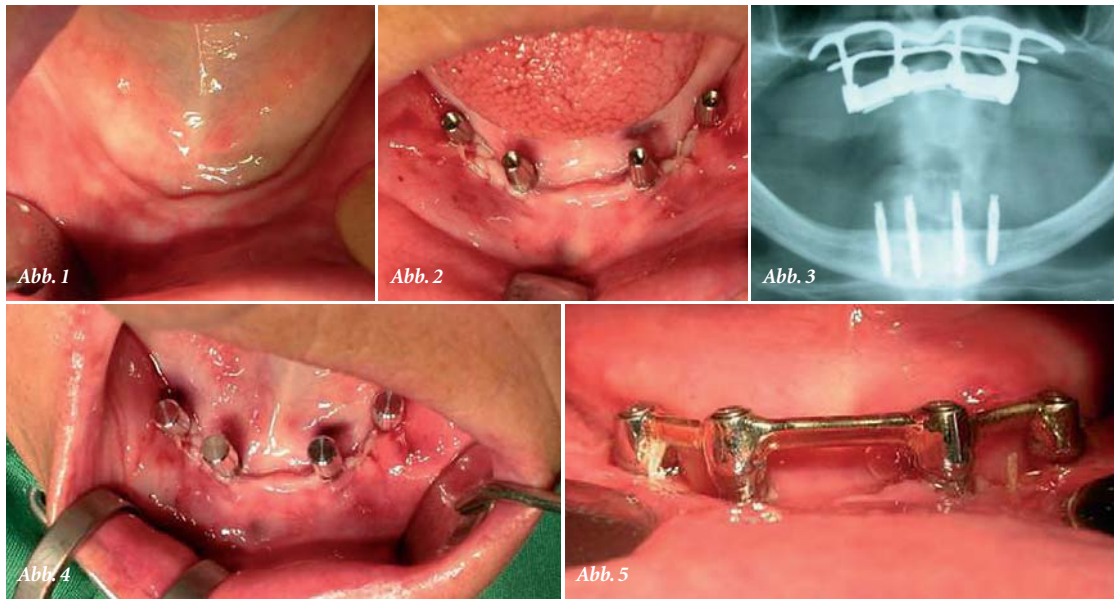


Abb. 1: Ausgangssituation im Unterkiefer. – Abb. 2: Postoperativer klinischer Zustand. – Abb. 3: Postoperative Röntgenkontrolle. – Abb. 4: Vorbereitung der Abdrucknahme. – Abb. 5: Enorale Situation nach Befestigung des Steges.

Bei behinderten Patienten sind Zahnverluste und/oder Zahnlosigkeit deutlich häufiger anzutreffen als bei der restlichen Bevölkerung. Für diese Prävalenz sind neben der genetischen Disposition bei dentalen Aplasie-Syndromen vor allem die erkrankungsbedingt erschwerten Bedingungen für ein optimales zahnmedizinisches Management von ursächlicher Bedeutung. Betroffene Menschen können die tägliche Mundhygiene oft nicht oder nur unzureichend selbstständig vornehmen. Darüber hinaus kann der Zugang zu effizienter zahnärztlicher Behandlung und Nachsorge durch medizinische, soziale, ökonomische, familiäre und organisatorische Begleitumstände limitiert sein.

Bezugnehmend auf traditionelle

Normen der Zahnimplantologie scheinen behinderte Patienten vordergründig für aufwendige orale Rekonstruktionen weniger geeignet zu sein. Dementsprechend niedrig ist auch die Anzahl von Studien zu diesem Thema. Umso erfreulicher sind die Ergebnisse und Schlussfolgerungen dieser Publikationen. Bereits 1992 stellten Smith et al. fest, dass die Implantat-Verlustrate bei Patienten mit reduziertem allgemeinmedizinischen Zustand nicht erhöht ist. 2003 wiesen López-Jiménez et al. nach Implantatversorgungen bei behinderten Patienten ähnliche Erfolgsraten wie Vergleichsstudien mit gesunden Patienten auf. In der jüngsten Studie (Cune et al. 2009) erreichten die Zahnimplantate über einen Beobachtungszeitraum von 16 Jahren sogar

eine Überlebensrate von über 97 Prozent.

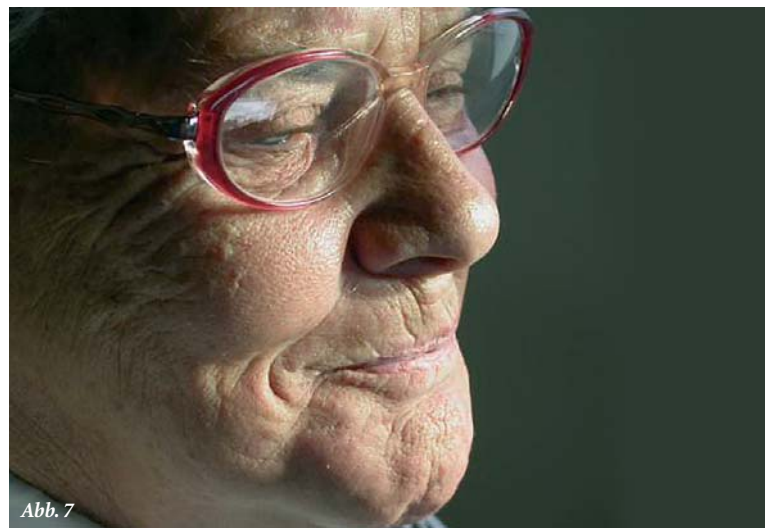


Abb. 7

## Fallbericht

Anfang September 2004 wurde eine geistig behinderte 64-jährige Patientin bei insuffizientem Prothesenhalt im Unterkiefer zur chirurgischen und prothetischen Implantatbehandlung überwiesen (Abb. 1). Ein Jahr zuvor hatte ein Kollege die Patientin alio loco mit einem submukös verankerten Implantatsystem im Oberkiefer versorgt. Nach ausführlicher Untersuchung der Patientin und Aufklärung der Sachwalterin wurde Ende 09/2004 nach anxiolytischer Prämedikation in örtlicher Betäubung eine interforaminale Implantatversorgung vorgenommen. Einleitend wurden vier einteilige Implantate minimalinvasiv inseriert. Im Anschluss erfolgte mit dem Ziel der Sofortbelastung die sofortige Abformung, vertikale Relationsbestimmung und Farbauswahl. Steg- und Suprakonstruktion wurden am ersten postoperativen Tag eingegliedert (Abb. 2–5).

Nach einem Druckstellentermin mit Korrektur der Okklusions- und Laterotrusionskontakte zeigte sich eine Woche, zwei Wochen und drei Monate später jeweils eine zufriedene Patientin mit vermehrter Plaqueakkumulation und sonst reizlosen enoralen Verhältnissen. Der Sachwalterin wurden nach wiederholter Erläuterung einer effizienten oralen Pflege regelmäßige Kontrollen im Abstand von maximal sechs Monaten vorgeschlagen. Trotzdem fand die nächste Kontrolle erst zehn Monate später und der darauffolgende Termin erst weitere 16 Monate später statt. Es wurden jeweils reichlich weiche Beläge und Zahnstein entfernt (Abb. 6).

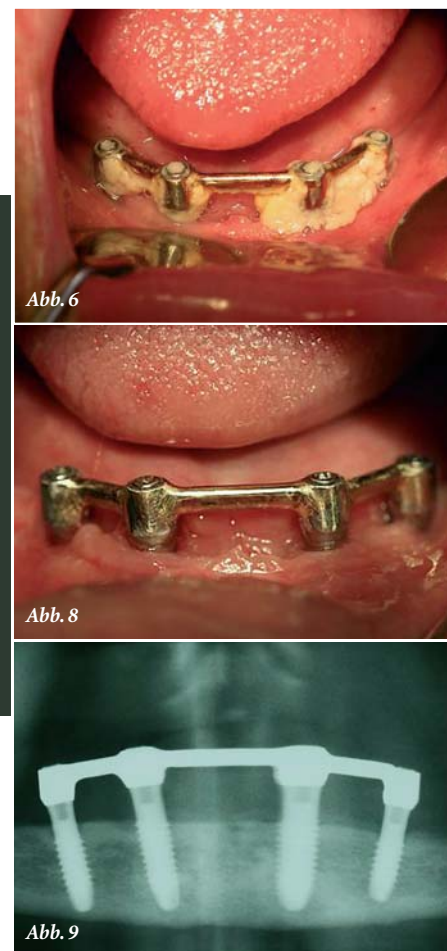


Abb. 6: Plaque-Akkumulation. – Abb. 7: Patientin im Profil. – Abb. 8: Aktuelles klinisches Bild nach Mundhygienebehandlung. – Abb. 9: Röntgenologische Situation fünf Jahre nach Beginn der Sofortbelastung.

Bei der letzten Kontrolle (fast fünf Jahre postoperativ) machte die beschwerdefreie Patientin nach wie vor einen sehr zufriedenen Eindruck (Abb. 7). Im Unterkiefer waren nach Entfernung der Plaque sowohl klinisch als auch radiologisch

## ANZEIGE



**+ SFI-Bar® – für mehr Lebensqualität in der Totalprothetik.**

Dental

- + Immediate Loading
- + Hohe Patientenakzeptanz und gute Osseointegration
- + Passive Fit
- + Klinisches Ideal erstmals erfolgreich realisiert
- + Chair- und Labside-Verarbeitung
- + Zeitsparende Herstellung



Cendres+Métaux SA  
Rue de Boujean 122  
CH-2501 Biel/Bienne

Phone +41 58 3602000  
Fax +41 58 3602011  
info@cmsa.ch  
www.sfi-bar.com



www.dental-app.com

Nicht verpassen!

## DENTAL 2012



BERN JUNI 14 | 15 | 16



unverändert stabile Weich- und Hartgewebsverhältnisse sichtbar (Abb. 8 und 9). Im Oberkiefer wurde ein Lockerungsgrad des submukösen Implantatsystems festgestellt. Mit Rücksicht auf den erhöhten Rekonstruktionsaufwand bei einer implantologischen Neuversorgung des Oberkiefers sowie im Hinblick auf den resorptionsbedingt zu erwartenden schlechten Halt einer herkömmlichen Totalprothese wurde mit der Sachwalterin das vorläufige Belassen der Oberkieferversorgung unter der Voraussetzung von kurzfristigeren Kontrollen vereinbart.

### Diskussion

Bezugnehmend auf eine Studie von Hernández et al. (2007) wurden bei geistig behinderten Menschen enoral vor allem Karies (86%) und Plaquebildung (71%) als häufigste pathologische Veränderungen festgestellt. Therapeutisch wurden in der Mehrzahl Zahnextraktionen (78%) und professionelle Zahnreinigungen (75%) vorgenommen.

Es ist anzunehmen, dass Zahnextraktionen bei behinderten Menschen weltweit die häufigste therapeutische Maßnahme darstellen. Implantatgestützte Rehabilitationen werden dagegen umso seltener vorgenommen. Wesentliche Argumente gegen diese aufwendigeren Behandlungen sind die schlechte Compliance und Mundhygiene der betroffenen Menschen. Nach Implantatversorgungen wären bei behinderten Patienten regelmäßige orale Hygienetermine in Abständen von drei bis sechs Monaten wünschenswert. Eigenen Erfahrungen und Angaben von López-Jiménez et al. zufolge sind dagegen Kontrollintervalle von ein bis drei Jahren keine Seltenheit.

In den bisherigen Publikationen wurden mit 5-Jahres-Überlebensraten von ca. 95 Prozent und 16-Jahres-Überlebensraten von 97 Prozent ähnliche Erfolgsraten wie bei Studien mit gesunden Menschen beschrieben.

Körperliche und geistige Beeinträchtigungen sollten deshalb keine absolute Kontraindikation für implantatgestützte Rekonstruktionen

darstellen. Grundsätzlich sollten diese nicht nur bei gesunden, sondern auch bei behinderten Menschen in Betracht gezogen werden.

Bei fehlenden Habits und/oder allgemeinmedizinischen Risiken kann auch die Sofortimplantation und Sofortbelastung erfolgreich angewendet werden. Insbesondere bei Behandlungen in örtlicher Betäubung sollten mit Rücksicht auf die niedrige Stresstoleranz dieser Menschen möglichst schonende und zügige Behandlungsverfahren vorgezo-

gen werden. Zur Vermeidung der mit dem Mikrospace verbundenen Nachteile der zweiteiligen Implantate könnte die vorzugsweise Verwendung von einteiligen Implantatsystemen bei behinderten Patienten vorteilhaft sein.

Ungeachtet der technischen Möglichkeiten sind bei der Behandlung von behinderten Patienten vor allem psychologische und soziale Parameter erfolgsbestimmend. Neben der Pflege des Arzt-Patient-Verhältnisses darf die Bedeutung der Aufklä-

rung und Motivation der Familienangehörigen, Betreuer und Sachwalter nicht unterschätzt werden. **DT**

ZTM Peter Stürzer, Salzburg, danke ich für die Herstellung des Zahnersatzes.

Erstveröffentlichung ZWP 9/2010.



Die Literaturliste zu diesem Beitrag finden Sie unter [www.zwp-online.info/fachgebiete/implantologie](http://www.zwp-online.info/fachgebiete/implantologie)



### Kontakt

**Dr. Burghard Peter**  
MiraMed  
Ästhetisch-Plastische Chirurgie  
Mund-Kiefer-Gesichtschirurgie  
Dermatologie  
Berchtesgadner Straße 11  
5020 Salzburg  
Österreich  
[www.miramed.at](http://www.miramed.at)  
[info@miramed.at](mailto:info@miramed.at)

ANZEIGE

Unsere Antwort  
auf die Euro-Baisse:  
**15 % Preissenkung** +

(exkl. CadCam Produkte)

**DENTSPLY**  
FRIADENT



15<sup>th</sup>  
**DENTSPLY Friadent**  
**World Symposium**  
**Hamburg,**  
**16./17. März 2012**

**Entdecken Sie neue Horizonte:**  
Vorträge aus Wissenschaft und Praxis  
sowie Diskussionen unserer Experten  
eröffnen neue Perspektiven

**Erörtern Sie eigene Ergebnisse:**  
Roundtable Foren, interaktive Workshops  
oder die Poster Gallery laden zur aktiven  
Beteiligung ein

**Erleben Sie Behandlungskonzepte hautnah:**  
Der Marketplace bietet aktuelle Innovationen  
und erfolgreiche Lösungen aus erster Hand

**Tissue  
Response  
erfolgreich  
beherrschen**

Wissenschaftlicher Vorsitz:  
David Garber/US,  
Fouad Khoury/DE, Ye Lin/CN

### Information & Anmeldung:

FRIADENT Schweiz AG 032 332 92 10  
[www.dentsply-friadent.com/symposium](http://www.dentsply-friadent.com/symposium)

### Sie freuen sich über einen gut gelösten Fall?

Sie haben diesen fotografisch dokumentiert?

Dann zeigen Sie Ihren Kolleginnen und Kollegen, wie Sie vorgegangen sind.

Voneinander lernen, gemeinsam die Qualität steigern zum Nutzen der Patienten.

Dental Tribune Schweiz publiziert Ihren Fall.

► Weitere Informationen:

Johannes Eschmann  
Dental Tribune Schweiz/  
[zwp-online.ch](http://zwp-online.ch)  
[j.eschmann@eschmann-medien.ch](mailto:j.eschmann@eschmann-medien.ch)  
Tel.: 071 951 99 04

Herzlichen Dank!

Die perfekte Lösung für die  
externe Sinusbodenelevation:

Lateral Approach Sinus-KIT

**LAS-KIT**

## Sinusbodenelevation in Perfektion

- Innovatives atraumatisches Bohrerdesign
- Einfaches und sicheres Anheben des Sinusbodens
- Zuverlässiges Bohrer-Stopp-System
- Hervorragendes Schneidvermögen

[www.sinuskit.com](http://www.sinuskit.com)

Die perfekte Lösung für die  
interne Sinusbodenelevation:

Crestal Approach Sinus-KIT

**CAS-KIT**