

The background of the entire image is a close-up of a gold-colored, tufted leather surface. The tufting pattern consists of a grid of diamond shapes, each formed by two overlapping teardrop-like shapes. At the center of each diamond is a small, circular button or tuft. The leather has a subtle sheen and the lighting creates soft shadows and highlights across the tufts, giving it a three-dimensional appearance.

# Designpreis

# 2009

[www.designpreis.org](http://www.designpreis.org)

Deutschlands schönste Zahnarztpraxen

# Gewinn



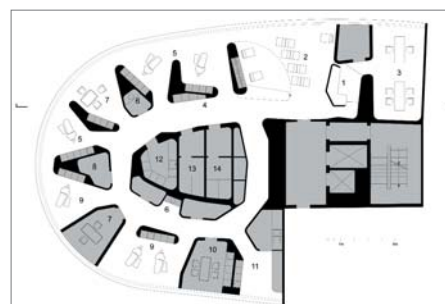
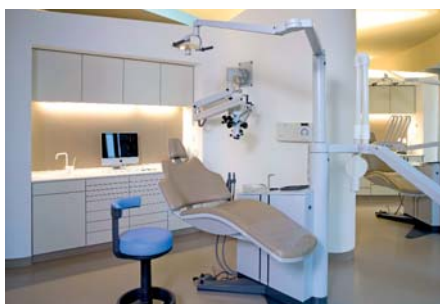


er

Bestes Gesamtkonzept:

## Brauner Wegner Priehn Zentrum für Zahnmedizin in Sankt Georg Function Esthetics Research, Hamburg

Das insgesamt stimmigste Raumkonzept bietet die Hamburger Praxis Brauner Wegner Priehn und wird damit verdienter Sieger in diesem Bereich. Die räumliche Trennung der einzelnen Bereiche und Funktionen wurde durch frei eingestellte Kerne geschaffen, welche zusätzlich noch Röntgen- und Mundhygieneräume in sich aufnehmen. Lichtdecken in den abgeschrägten Flächen der einzelnen Kerne schaffen eine indirekte Beleuchtung und heben die Kerne als eigene Elemente zusätzlich hervor, wodurch das großzügige Raumgefühl der Praxis auf innovative Weise noch verstärkt wird. Die in Braun- und Blautönen gehaltene Farbgestaltung umspielt Wände, Decken und Kerne und schafft ein fließendes und scheinbar endloses Raumgefüge. Für die Patienten wird so auf ungewöhnliche Weise eine beruhigende und entspannende Atmosphäre geschaffen, die eher an ein Spa erinnert als an eine zahnärztliche Praxis.





# G

Bester Behandlungsraum:

## Zahnarztpraxis am Potsdamer Platz Dr. Mathias Gnauert, Dr. Oliver Redaelli, Berlin

Diese Berliner Praxis mit Ausblick auf den Potsdamer Platz hat nach Meinung unserer Jury das beste Konzept für Behandlungsräume entwickelt. Die ehemalige Dachgeschosswohnung über zwei Etagen bot hierfür die ideale Voraussetzung. Eine gerade Treppe trennt Behandlungsräume, Wartelounge und Empfang von den höher gelegenen praxisrelevanten Einrichtungen und stellt gleichzeitig das dominierende Designelement in den kathedralartigen Räumen dar. Eine sieben Meter hohe Glasfassade bietet nicht nur Ausblick und jede Menge Tageslicht – sie vermittelt ein völlig neues Gefühl von räumlicher Offenheit. Details, Designelemente und ein auf das Erscheinungsbild der Praxis ausgearbeitetes Farbkonzept, in dem ein frisches Grün dominiert, treten nicht in Konflikt zu dem an sich schon spektakulären Raum und seiner Funktionalität.



ewinner







## Dr. Vahedi – Praxis für Endodontie, Augsburg

Eine Praxis und den Grundriss einer typischen Altstadtarchitektur zu verzahnen, ist in diesem Fall besonders gut gelungen. Die fächerförmige Öffnung des Gebäudes zur Straße ist dabei entwurfsbestimmend. Trennwände fluchten von der Fassade kommend auf die Rundstützen, was zusätzlich durch eine dezente Farbabstufung von Weiß auf Beige bei den überragenden Wandköpfen und den Stützen unterstrichen wird. Farblicher Kontrapunkt ist die in Rot gehaltene Treppentunde, die gleichzeitig als funktioneller Raumteiler Empfangszone und Behandlungstrakt trennt. Dort holt die durchgängige Glaswand vor den Behandlungszimmern das natürliche Licht in die Gebäudetiefe, wodurch in den hellen und lichtdurchfluteten Zimmern die freundliche Atmosphäre entsteht.





## Zahnärztliche Gemeinschaftspraxis Dr. Andreas Eichler, Dr. Anett Eichler, Döbeln

Eine optimale Symbiose aus Neu und Alt geht diese Praxis ein. Im Erdgeschoss einer altherwürdigen Villa sind Verwaltungs- und Sozialtrakt untergebracht, während der Patient im Neubau der Behandlungsräume in das Grün des umliegenden Parks entführt wird. Das Bild hier ist geprägt von großen Glasfenstern, die freien Blick in den Park bieten. Um den Patienten Behaglichkeit und Wärme zu vermitteln, wurden bei der Innengestaltung überwiegend kräftige und warme Farben eingesetzt, wobei jedes Sprechzimmer seinen eigenen Farbcharakter hat. Als optischen Kontrapunkt zu den Brauntönen der Fliesen und Möbel wurden einzelne Wände bewusst in Sichtbeton belassen. Diese bleiben jedoch nicht „nackt“, sondern erhalten mit wechselnden Gemäldeausstellungen den entsprechenden farblichen Kontrast. Das Highlight des Wartebereiches ist ein 700 Liter fassendes Aquarium.

# Smiledesigner-Lounge SailCity Dr. Jan Linneweber & Partner, Bremerhaven

In dieser Praxis genießen die Patienten einen einmaligen Ausblick. Auf 720 m<sup>2</sup> wurde im 10. Stock eines Hochhauses ein loungeähnliches Ambiente geschaffen. Auf die übliche Materialoptik und die räumlichen Strukturen einer Praxis wurde verzichtet. Unterstützend wirkt dabei der Grundriss, der die Form eines Schiffsdecks hat. So konnten um den inneren Kern herum die Funktionsbereiche (wie Röntgen oder Sanitärräume) angeordnet werden, während alle Behandlungsplätze an der äußeren Fensterfront positioniert sind. Die großflächigen Glastüren der Behandlungsräume unterbrechen die Wände und holen so das Tageslicht ins Innere des Gebäudes. Harmonische Farben, kontrastiert durch Farbakzente in den Möbeln, und die fließend geformten weißen Wände schaffen ein behagliches, entspannendes Raumgefühl.

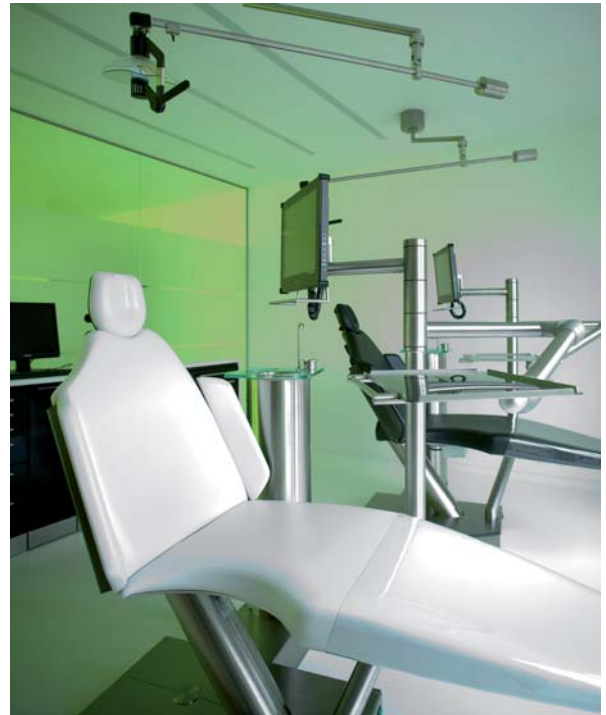


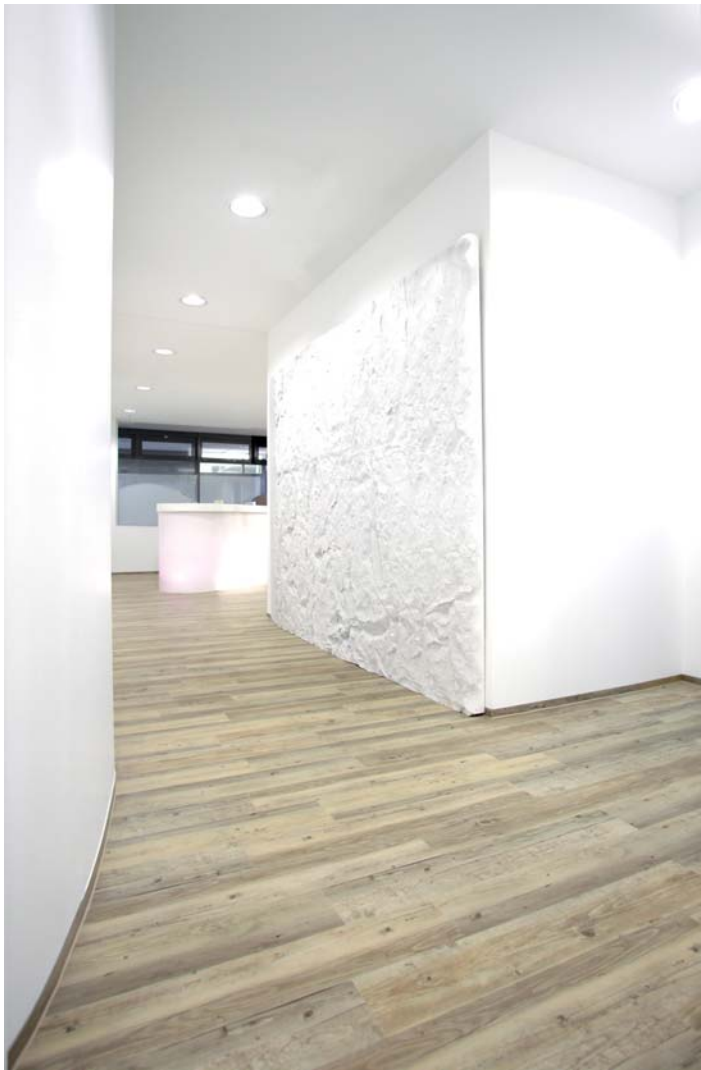




## Kieferorthopädische Privatpraxis Dr. Dietmar Geymeier, Regenstauf

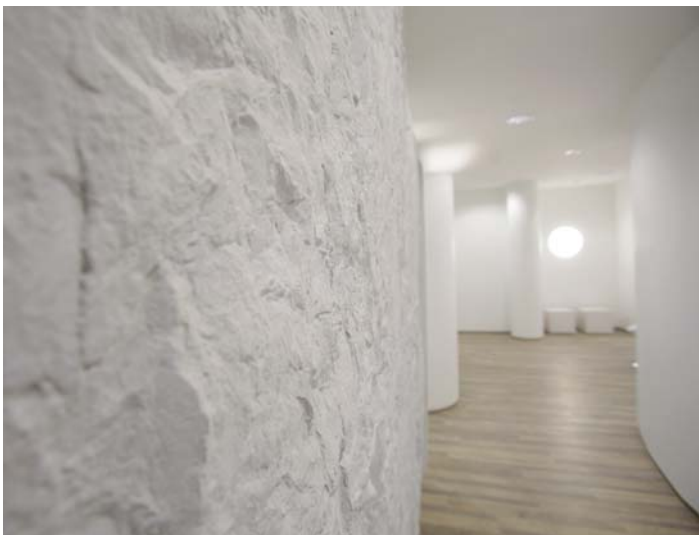
Ein zeitloses, modernes aber dennoch gemütliches Konzept präsentiert die Praxis von Dr. Geymeier, in der für Patienten echtes Lounge-Feeling aufkommt. Auf nur 120 m<sup>2</sup> wurde die Herausforderung bewältigt, alle relevanten Räumlichkeiten unterzubringen, ohne dass die Räume zu klein wirken und ein beklemmendes Gefühl entsteht. Optisches Highlight ist der Kubus in der Raummitte, in dem einige Nebenräume der Praxis versteckt wurden. So wurde ein grün leuchtendes, dreidimensionales Raumkunstwerk geschaffen, dessen Design dem von Industriekuppelhallen entlehnt ist. Die insgesamt 105 „Kiwibubbles“ werden mit LEDs hintergrundbeleuchtet, während der Tresen die Negativform der „Bubbles“ aufgreift. Um optisch Größe, Helligkeit und einen Lounge-Charakter zu erzeugen, sind alle Räume in Weiß gehalten.





## Orthograd Fachpraxis für Kieferorthopädie am Ostwall Dr. med. dent. Maike Rüsing, Dortmund

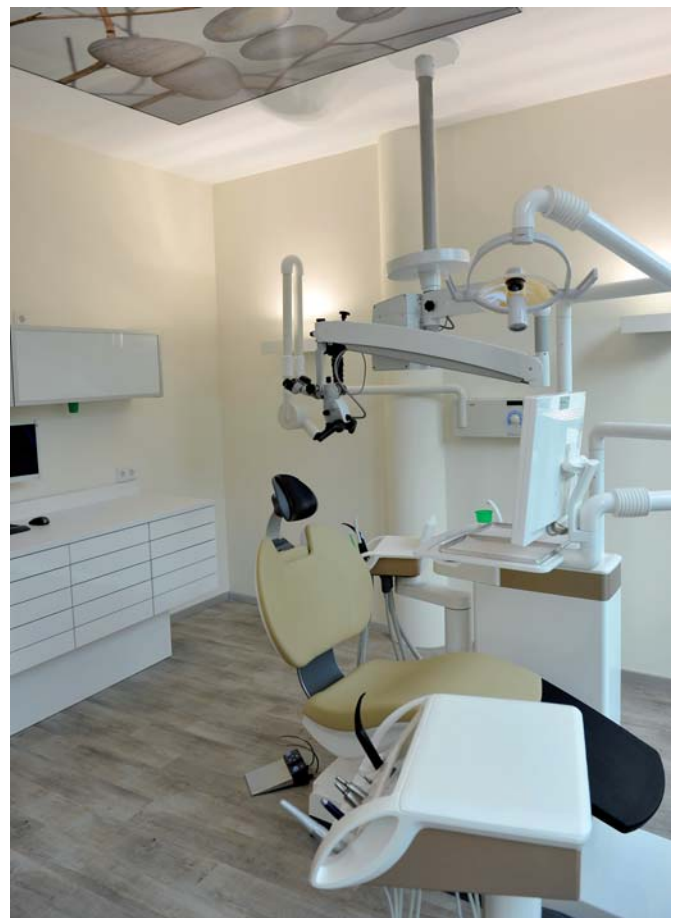
Wohlfühlatmosphäre vermittelt diese Praxis. Dabei bildet der rustikale Boden einen Kontrast zu den glatten, weißen Wänden und der hochglänzenden Möblierung, wodurch die puristische Ausstrahlung der Praxis zu keiner Zeit dominant oder unterkühlt wirkt. Der konvexe Empfangstresen, welcher von innen durch wechselndes LED-Licht beleuchtet wird, fügt sich harmonisch in den gegenüberliegenden Wandverlauf ein. Alle Räumlichkeiten wirken warm, weich und beruhigend. Ein künstlicher Steinbruch ist nicht nur Blickfang im geschwungen verlaufenden Flur, sondern verdeckt auch funktional den dahinter liegenden Elektroraum. Insgesamt ergibt die Wechselwirkung von Materialien, Strukturen, Licht und Schatten der Praxis einen unverwechselbaren, einzigartigen Charakter. Umso mehr beeindruckt das Praxisdesign, da die Inhaberin selbiges in kompletter Eigenregie entwickelt und umgesetzt hat.



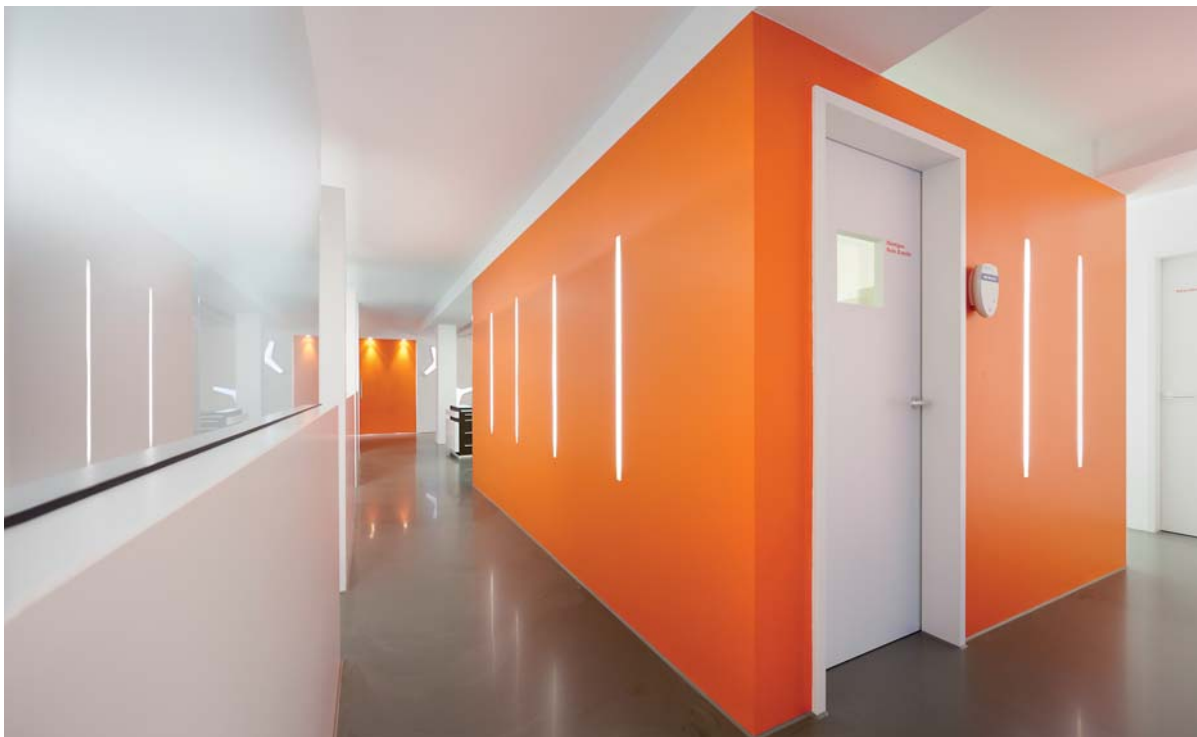


## Alamouti & Melchior Zahnärzte im Mediapark, Köln

Die Gestaltung dieser Praxis kommuniziert mit der Architektur des Gebäudes und dem Logo der Zahnärzte: die architektonische Rundung der Fassade wird in der Flurwand wieder aufgenommen. Auf dieser ist das aus Kreissegmenten bestehende Logo in Übergröße und als Relief aufgebracht. Das sich konsequent durchziehende Thema „Kreis“ findet sich auch in Wand und Decke wieder. Statt scharfen 90-Grad-Ecken wurden Aussparungen und Ausschnitte mit Rundungen versehen. Die Empfangstheke sowie die Leuchten und die Möblierung folgen in ihrer Formgebung diesem Grundsatz und ergeben im Gesamten ein „abgerundetes“ Erscheinungsbild. Unserer Jury gefiel besonders die ansprechende Farbgebung der Praxis: der Boden aus großzügig dimensioniertem sandfarbenen Feinsteinzeug harmoniert mit dem Schilfgrün der Wand und der Bruchsteinwand des wohnzimmerähnlichen Warteraumes nahezu perfekt.







## Praxis für Kieferorthopädie Dr. med. dent. Gloria Werner, Schopfheim



Futuristisch muten der Empfang und die darüberliegende Decke dieser Praxis an. Die Front der Theke ist so gestaltet, dass sie den Patienten automatisch nach rechts lenkt. Die Decke ist dieser gestalterischen Idee gefolgt und bündelt ihre Struktur über der Theke in einer trapezförmigen Leuchte. Hinter der Theke steht als zentrales Element der Praxis ein verglaster Mittelkubus, welcher Backoffice sowie Röntgen beherbergt. Um diesen Kubus herum wurden entlang der Fensterfront getrennt nach Funktion die restlichen Räume angeordnet. Während die Wände durchgehend in Weiß gehalten sind, wird dem Patienten der Wartebereich durch ein kräftiges Orange visualisiert. Für die Behandlungsräume wurde ein durchgehend offenes Konzept gewählt, da die Zielgruppe hauptsächlich aus jüngeren Patienten besteht.



# Praxisklinik für Mund-, Kiefer- und Gesichtschirurgie

Dr. med. Dr. dent. Nils Weyer, Dr. med.  
dent. Eva-Maria Kissing, Esslingen

Schon beim Betreten dieser Praxis soll sich bei den Patienten eine ruhige und positive Stimmung einstellen. Dafür wurden Anmeldung und Wartebereich offen und loungeartig gestaltet, damit der Patient und die Begleitperson sich nicht beengt fühlen. Integrierte Lichtdecken vermitteln zusätzlich ein besonders hohes Raumgefühl. Die Farben und Formen der Praxis sind klar strukturiert und leben von den Kontrasten. Der schwarze Natursteinboden in Schieferoptik und die hell und kühl wirkenden Glaselemente werden durch die warmen Töne der Nussbaumpaneele aufgelockert. In den Behandlungszimmern setzt sich die klare Farb- und Formensprache fort. So sind die Behandlungszeilen komplett grifflos und die warmen Töne des Wartebereichs werden durch die Verwendung von Nussbaum wieder aufgenommen und vermitteln so erneut Ruhe.





## Fereshteh Omidbakhsh, Oberursel

Hinter der Fassade eines alten Fachwerkhäuses verbirgt sich diese sehr stylische Praxis. Als klarer optischer Gegensatz zur Außenfassade ist die Inneneinrichtung von klaren Linien und einem minimalistischen Stil geprägt. Dadurch entsteht beim Patienten sofort das Gefühl, sich in einer modernen Praxis zu befinden. Beeindruckt hat unsere Jury die konsequente schwarz-weiße Farbgebung, die sich von der Empfangstheke über die Fliesen bis hin zur Behandlungseinheit und dem gesamten Mobiliar durchzieht. Selbst das Wartezimmer beeindruckt durch schlichte Schönheit. Zusätzliches Highlight: die Hochglanzdecke, welche die Praxis insgesamt wesentlich größer wirken lässt.







## Bauer & Reif – Ihr neuer Nachbar blickt für Sie in die Zukunft

Wir – Bauer & Reif Dental – sind jetzt ganz in Ihrer Nachbarschaft. Und wir können Ihnen heute schon zeigen, wie Ihre Praxis morgen mit ansprechendem Design noch mehr Patienten überzeugt. Mit unserer 3-D-Planungssoftware stellen wir sicher, dass jedes Detail genau Ihren Erwartungen entspricht. Unsere Einrichtungsspezialisten verfügen über jahrelange Erfahrung. Gleich ob Neueinrichtung oder Renovierung bestehender Räumlichkeiten – bei Einrichtung und Planung ist auf unser Know-how immer Verlass. Das Ergebnis: Licht, Farben, Materialien und Hightech bilden in Ihrer Praxis ein harmonisches Ganzes. Das wissen Ihre Patienten zu schätzen.

Jetzt anrufen und einen Termin für ein unverbindliches, kostenloses Beratungsgespräch vereinbaren!

**Bauer  
& Reif**

DENTAL

HANDEL  
SERVICE  
COACHING

**Bauer & Reif Dental GmbH**  
Dentalhandel und -Service

► [www.bauer-reif-dental.de](http://www.bauer-reif-dental.de)

**München**  
Heimeranstraße 35  
80339 München  
Tel. 089.76 7083-0  
Fax 089.76 7083-26  
info@bauer-reif-dental.de

**Augsburg**  
Auf dem Kreuz 14–16  
86152 Augsburg  
Tel. 0821.509030  
Fax 0821.509031  
augsburg@bauer-reif-dental.de

**Pößneck**  
Lohstraße 2  
07381 Pößneck  
Tel. 03647.41 27 12  
Fax 03647.41 90 28  
poessneck@bauer-reif-dental.de

# Die Teilnehmer des Designpreises 2009 von A bis Z

2009 hat uns wieder eine wahre Flut an beeindruckenden Bewerbungen erreicht, die der Designpreis-Jury die Auswahl nicht leicht gemacht hat. An dieser Stelle möchten wir uns noch einmal recht herzlich mit einer alphabetischen Auflistung aller Teilnehmer für die gemachte Mühe bei der Erstellung der Bewerbungsunterlagen bedanken.

Ihre Designpreis-Jury



**Doctores Alamouti & Melchior  
Zahnärzte im Mediapark, Köln**  
Praxisgröße: 311 m<sup>2</sup>  
Design/Planung: Herzog, Kassel + Partner,  
Karlsruhe  
Möbel: Freuding Labors GmbH, Stetten  
Behandlungseinheit: Sirona



**KFO-Gemeinschaftspraxis Dr. med. dent.  
Reinhold Angermann, Dr. med. dent.  
Irmgard Landgraf, Amberg**  
Praxisgröße: 286 m<sup>2</sup>  
Design/Planung: Ziegler-Design, Offenberg  
Möbel: Friedrich Ziegler GmbH, Offenberg  
Behandlungseinheit: Mikrona



**Zahnklinik ARS DENTALIS GmbH,  
München**  
Praxisgröße: 435 m<sup>2</sup>  
Design/Planung: Multident Dental GmbH,  
Hannover  
Möbel: Mayer Möbelmanufaktur, Sulzfeld  
Behandlungseinheit: Stern Weber



**DENTINIC Privatklinik, Garmisch-Partenk.**  
Praxisgröße: 350 m<sup>2</sup>, Design/Planung:  
Andreas Weber Architektur + Design,  
Möbel: Freuding Labors GmbH, Henry  
Schein, Baumgärtner Einrichtung GmbH,  
Behandlungseinheit: DKL, Siemens, Sirona,  
ULTRADENT



**Dr. Antje Berg, Luckenwalde**  
Praxisgröße: 280 m<sup>2</sup>  
Design/Planung: Focke Architekten,  
Potsdam  
Möbel: Inneneinrichtungen  
J. Oer, Bakum  
Behandlungseinheit: Sirona



**Zahnarztpraxis Lutz Berger, Halle  
(Saale)**  
Praxisgröße: 137 m<sup>2</sup>  
Design/Planung: NWD, Berlin  
Möbel: Raik Dornis, Halle (Saale)  
Behandlungseinheit: KaVo



**Brauner Wegner Priehn Zentrum für  
Zahnmedizin, Hamburg**  
Praxisgröße: 380 m<sup>2</sup>, Design/Planung:  
Jürgen Mayer H. Architekten, Möbel: Studio  
Arne Quinze, Adolf Kuhlmann  
Einrichtungswerkstätten,  
Beh.einheit: XO CARE, Eurotec Dental, DKL



**Privatpraxis für Kinderzahnheilkunde  
und Kieferorthopädie Bogenhausen,  
München**  
Praxisgröße: 280 m<sup>2</sup>, Design/Planung:  
Raumrausch, Bad Hindelang  
Möbel: Schreinerei Ernst Pfau, Lossburg  
Behandlungseinheit: DKL



**Dr. Deutsch und Partner, Uetersen**  
Praxisgröße: 150 m<sup>2</sup>  
Design/Planung: Studio B2 Design und  
Objektplanung, Brackel  
Möbel: Unikat Tischlerei, Hamburg  
Behandlungseinheit: Sirona

# DIE TEILNEHMER



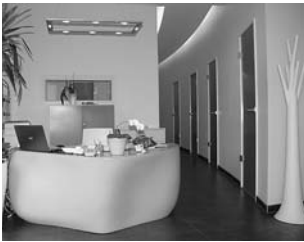
**Dr. med. dent. Klaus Dinter, Köln**  
Praxisgröße: 170 m<sup>2</sup>  
Design/Planung: Palm Architekten, Köln  
Möbel: HEIKA Labor- und Praxismöbel,  
Verl/Neue Räume – Seilerhöfe, Köln  
Behandlungseinheit: KaVo



**Zahnärztliche Gemeinschaftspraxis  
Dr. Andreas Eichler, Dr. Anett Eichler,  
Döbeln**  
Praxisgröße: 320 m<sup>2</sup>  
Design/Planung: dental bauer, Döbeln  
Möbel: KS Innenausbau, Lengerich  
Behandlungseinheit: Sirona



**Praxis Dr. Matkus Eikmeier, Füssen**  
Praxisgröße: 200 m<sup>2</sup>  
Design/Planung: Bauer & Reif Dental  
GmbH, München  
Möbel: Freuding Labors GmbH, Stetten  
Behandlungseinheit: KaVo



**ZA-Praxis Dr. Norbert Fischer, Berlin**  
Praxisgröße: 130 m<sup>2</sup>, Design/Planung:  
Architekt Holger Hensel, Berlin/shDesign  
Sybille Horzetzky, Berlin  
Möbel: Funktion und Design  
Inneneinrichtungsbau, Limbach-Oberfrohna  
Behandlungseinheit: Finndent, DKL



**Die Kieferorthopäden Hamburg  
Prof. Dr. Dietmar Gesch, Dr. Antje  
Kirbschus, Hamburg**  
Praxisgröße: 200 m<sup>2</sup>, Design/Planung:  
Lebendige Räume Feng Shui – Interior,  
Hamburg, Möbel: MED+ORG Kappler GmbH  
Behandlungseinheit: ULTRADENT



**Kieferorthopädische Privatpraxis  
Dr. Dietmar Geymeier, Regensburg**  
Praxisgröße: 180 m<sup>2</sup>  
Design/Planung: AIB Stürzl, Regensburg  
Möbel: Thomas Schott Dental, Tönisvorst  
Behandlungseinheit: DKL, Finndent



**Dr. Matthias Gnauert und Dr. Oliver  
Redaelli, Berlin**  
Praxisgröße: 152 m<sup>2</sup>, Design/Planung:  
Bettina Hagedorn Interior Architecture,  
Möbel: Hirsch und Pfaff, MED+ORG  
Kappler GmbH, Kurth Manufaktur, KARTELL  
Behandlungseinheit: Anthos



**Dr. Marc Hansen, ZA und Fachzahnarzt  
für Oralchirurgie, Dortmund**  
Praxisgröße: 200 m<sup>2</sup>, Design/Planung:  
BauWerk Architektengemeinschaft,  
Möbel: Mann GmbH, Heika Labor- und  
Praxismöbel, Henry Schein  
Behandlungseinheit: KaVo, Sirona



**Kieferorthopädie Montabaur  
Dr. Regina Hardt, Montabaur**  
Praxisgröße: 240 m<sup>2</sup>  
Design/Planung: Dr. Regina Hardt/Georg  
Haas, Salz, Bruns und Klein, Koblenz  
Möbel: Haas Einrichtungen, Salz  
Behandlungseinheit: Mikrona, Planmeca



**Die + Zahnärzte, Düsseldorf**  
Praxisgröße: 165 m<sup>2</sup>  
Design/Planung: GRAFT Gesellschaft von  
Architekten mbH, Berlin  
Möbel: Thomas Kathrein, Berlin  
Behandlungseinheit: Sirona



**Relax & Smile Sanfte Kieferorthopädie  
Dr. Marie-Catherine Klarkowski,  
München**  
Praxisgröße: 259 m<sup>2</sup>  
Design/Planung: Buerogronauer, München  
Möbel: Sperl Dental, München  
Behandlungseinheit: Chirana Medical



**Institut für kraniofaziale 3D-  
Diagnostik Dr. Peter Kröncke, Minden**  
Praxisgröße: 110 m<sup>2</sup>  
Design/Planung: Miguel Antunes, Minden/  
Rene Kottmann, Bielefeld  
Möbel: Tischlerei F. & O. Lamm, Bielefeld  
Behandlungseinheit: Sirona Galileo (DVT)





**Fachzahnarztpraxis für Oralchirurgie  
Dr. med. dent. Paul Kukiz, Kempten**  
Praxisgröße: 150 m<sup>2</sup>, Design/Planung:  
Anette Rabl, München, Möbel: Mann  
GmbH, Joseph Hebel GmbH, Henry Schein  
Behandlungseinheit: KaVo



**Zahnarztpraxis Smiledesigner-Lounge  
SailCity, Bremerhaven**  
Praxisgröße: 720 m<sup>2</sup>, Design/Planung: GfG  
Gruppe für Gestaltung GmbH, Bremen  
Möbel: MED+ORG Kappler GmbH,  
Pfalzgrafenweiler  
Behandlungseinheit: Sirona



**Fachzahnärzte für Kieferorthopädie  
Dr. Dr. Andreas Lintzen/Dr. Andreas  
Müller, Würselen**  
Praxisgröße: 287 m<sup>2</sup>  
Design/Planung: Johannes Basten, Kempen  
Möbel: Basten Praxiseinrichtungen, Kempen  
Behandlungseinheit: DKL



**Ästhetikzahnärzte Dr. Mager + Partner  
Medicenter am OEZ, München**  
Praxisgröße: 206 m<sup>2</sup>  
Design/Planung: Anette Rabl, München  
Möbel: Karl Baisch GmbH,  
Weinstadt/Henry Schein, München  
Behandlungseinheit: Sirona



**Zahnarztpraxis Dr. Christina Meller,  
Dr. Dirk Meller, Waiblingen**  
Praxisgröße: 190 m<sup>2</sup>, Design/Planung:  
abk-architekten, Aalen/Henry Schein, Stg.  
Möbel: Karl Baisch GmbH/Reuss  
Einrichtungen GmbH/Henry Schein, Stg.  
Behandlungseinheit: KaVo, DenTech



**Kinderdentist Dr. med. dent. Ali  
Mokabberi, Berlin**  
Praxisgröße: 174 m<sup>2</sup>  
Design/Planung: GRAFT Gesellschaft von  
Architekten mbH, Berlin  
Möbel: Möbeltischlerei Joachim Schmohl,  
Behandlungseinheit: DKL



**Praxisklinik für MKG Chirurgie  
Dr. Dr. Thomas Morbach, Alzey**  
Praxisgröße: 300 m<sup>2</sup>, Design/Planung:  
Alfons Kessler, Gabriele Thull  
Möbel: MED+ORG Kappler GmbH,  
Behandlungseinheit: ULTRADENT



**Dr. Ulrich Müller, Dr. Heinz Kleinekenscheidt,  
Metzingen**  
Praxisgröße: 120 m<sup>2</sup>  
Design/Planung: Jürgensarchitekten, Stuttgart  
Möbel: Thonet GmbH, Vitra GmbH  
Behandlungseinheit: KaVo, ULTRADENT



**Fereshteh Omidbakhsh, Oberursel**  
Praxisgröße: 170 m<sup>2</sup>  
Design/Planung: Ahmad Ghaderi, Frankfurt  
am Main  
Möbel: Moventa Einrichtungssysteme GmbH,  
Grill & Grill Dental, Frankfurt am Main  
Behandlungseinheit: Sirona



**Praxis Dr. Enrico Pasin, Bad Reichenhall**  
Praxisgröße: 340 m<sup>2</sup>, Design/Planung:  
Bauer & Reif Dental GmbH, München  
Möbel: Möbel Reichenberger GmbH,  
Hammerau  
Behandlungseinheit: ULTRADENT



**Praxis Dr. Jan Reineke, Bremen**  
Praxisgröße: 200 m<sup>2</sup>  
Design/Planung: Püffel Architekten,  
Bremen  
Möbel: Wächter Ladenbau GmbH, Oyten  
Behandlungseinheit: Siemens, Sirona



**Gemeinschaftspraxis Ursula und Uwe  
Reinhard, Immelborn**  
Design/Planung: Architekturbüro Dietrich  
Hüther & Nicole Fuhrwerk, Dental-Depot  
Kern, Möbel: Schreinerei Imgrund Falk,  
Innenausbau Kehr, Le-iS Stahlmöbel GmbH  
Behandlungseinheit: Ritter, KaVo



**Orthograd Fachpraxis für Kieferorthopädie am Ostwall Dr. med. dent. Maïke Rüsing, Dortmund**  
 Praxisgröße: 311 m<sup>2</sup>  
 Design/Planung: Maïke Rüsing, Dortmund  
 Möbel: humanus/Domovari  
 Behandlungseinheit: Mikrona



**Edelweiss moderne Zahnmedizin und -chirurgie Dr. med. dent. Simone Schauer, Dr. med. dent. Peter Kienzle, Berlin**  
 Praxisgröße: 390 m<sup>2</sup>, Design/Planung: klm Architekten, Berlin  
 Möbel: Geilert + Kurth GmbH, Bockelwitz  
 Behandlungseinheit: KaVo



**Schwedler und Schwedler Praxis für Kieferorthopädie, Münster**  
 Praxisgröße: 320 m<sup>2</sup>, Design/Planung: pd raumplan GmbH - Hubert Günther, Köln  
 Möbel: Tischlerei Woodstar, Odenthal/Karl Baisch GmbH, Weinstadt  
 Behandlungseinheit: Sirona



**Gemeinschaftspraxis Dr. Seydler, Dr. Schlien, Dr. Gork-Streitzig, Bad Schönborn**  
 Praxisgröße: 148 m<sup>2</sup>  
 Design/Planung: Cecilia Orlandi, Gaiberg  
 Möbel: Schreinerei Kramer, Bammental  
 Behandlungseinheit: Sirona



**Dr. Vahedi - Praxis für Endodontie, Augsburg**  
 Praxisgröße: 180 m<sup>2</sup>  
 Design/Planung: Architekturbüro Anette Rabl, München  
 Möbel: Ziegler-Design, Offenberg  
 Behandlungseinheit: KaVo, ULTRADENT



**Zahnarzt Stefan Völschow, Altenholz-Stift**  
 Praxisgröße: 108 m<sup>2</sup>  
 Design/Planung: Ratio Dental, Kiel  
 Möbel: Eschweiler Antik, Kiel  
 Behandlungseinheit: TGA, Ritter



**Praxis Dr. Thomas Weber, Hochstadt**  
 Praxisgröße: 310 m<sup>2</sup>  
 Design/Planung: Waldmann Architekten, Ludwigshafen  
 Möbel: Freuding Labors GmbH, Stetten  
 Behandlungseinheit: KaVo



**Praxis für Kieferorthopädie Dr. Isabell Wend, Traunreut**  
 Praxisgröße: 180 m<sup>2</sup>, Design/Planung: pluradent AG, Architekten Schubert,  
 Möbel: Mann GmbH, Schreinerei in der Walzmühle,  
 Behandlungseinheit: KaVo



**Praxis für Kieferorthopädie Dr. med. dent. Gloria Werner, Schopfheim**  
 Praxisgröße: 195 m<sup>2</sup>, Design/Planung: pd raumplan GmbH - Hubert Günther, Köln  
 Möbel: Tischlerei Woodstar, Odenthal/Strohm + Maier GmbH, Heidenheim, Behandlungseinheit: Mikrona



**Praxisklinik für MKG, Dr. Dr. Nils Weyer, Dr. Eva-Maria Kissing, Esslingen**  
 Praxisgröße: 380 m<sup>2</sup>, Design/Planung: Architekturbüro Mühleisen, Esslingen/Dental Eggert, Rottweil  
 Möbel: Mayer Möbelmanufaktur, Sulzfeld  
 Behandlungseinheit: ULTRADENT



**Der Milchzahn Dr. Alexander Widmann, Filderstadt-Sielmingen**  
 Praxisgröße: 190 m<sup>2</sup>, Design/Planung: Steffen Bucher Architektur, Stuttgart  
 Möbel: Einrichtungen Widmann, Frittlingen  
 Behandlungseinheit: Belmont, TGA



**KU 64 Die Zahnspezialisten Dr. med. dent. Stephan Ziegler, Berlin**  
 Praxisgröße: 940 m<sup>2</sup>  
 Design/Planung: GRAFT Gesellschaft von Architekten mbH, Berlin  
 Möbel: Thomas Kathrein, Berlin  
 Behandlungseinheit: KaVo