

## Zehn Jahre KFO-KOMPAKT – ein Rückblick und Ausblick

Ein Beitrag von Dipl.-Kffr. Ursula Duncker, KFO-Management Berlin.



Dipl.-Kffr. Ursula Duncker

Ein fundiertes Wissen über alle Themen der kieferorthopädischen Abrechnung sowie deren konsequente Anwendung stärkt den wirtschaftlichen Erfolg einer KFO-Praxis. Umso wichtiger ist es, sich in diesem Bereich kontinuierlich fortzubilden und somit neuesten Anforderungen gerecht zu werden. Ob BEMA, GOZ, BELII oder BEB – KFO-Management Berlin steht KFO-Praxen, Fachlaboren, Universitäten, Zahnärztekammern sowie Dentalfirmen seit nunmehr 16 Jahren als kompetenter Partner in Sachen kieferorthopädische Abrechnung zur Seite. Das Weiterbildungs- und Beratungsunternehmen gibt zudem die monatliche Fachbroschüre KFO-KOMPAKT heraus, welche in 2020 ihr zehnjähriges Jubiläum feiert.



1/2020  
11. Jahrgang

### KFO-KOMPAKT

praxisnah, kompetent, transparent

Fachinformationen und Hilfen  
für Kieferorthopädische Praxen

- ▶ Honorar- und Laborabrechnung eines herausnehmbaren Lückenhalters
- ▶ Änderungen im Berufsbildungsgesetz zum 01.01.2020

In dieser Ausgabe  
lesen Sie u. a.:

Herausgeber:  
Dipl.-Kffr. Ursula Duncker  
KFO-Management Berlin  
Lychallee 19  
14055 Berlin

KFO  
MANAGEMENT  
BERLIN

ISBN 978-3-00-040938-7



**M**eine Güte, wo ist die Zeit geblieben! Nun ist es schon ein Jahrzehnt her, dass wir die erste Ausgabe unserer Fachbroschüre KFO-KOMPAKT veröffentlichten, als kompaktes Kompendium rund um die kieferorthopädische Abrechnung. 35 Jahre Fachkompetenz in Sachen KFO-Abrechnung, zehn Jahre Fachbroschüre. Begonnen hatten wir damals mit 35 Abonnenten, jetzt ist die Zahl der Abonnenten fast vierstellig. KFO-Praxen suchten damals einen neutralen Ansprechpartner, der sie unterstützt, Abrechnungs- und Managementprobleme zu lösen – und fanden ihn mit uns. Leicht war dann der Schritt, eine Fachbroschüre zu entwickeln, die seither monatlich erscheint.

### Worüber berichtet KFO-KOMPAKT?

KFO-KOMPAKT berichtet über Abrechnungsbeispiele und -besonderheiten diverser herausnehmbarer kieferorthopädischer Apparaturen, wie zum Beispiel Einzelkiefergeräte, bimaxilläre Geräte, KFO-Schienen (Alignerschienen, CMD-Schienen), Retentionsgeräte und festsitzende KFO-Behandlungsgeräte (Multibandapparat, festsitzende Retainer) sowie die heute dazugehörigen neuen digitalen Prozesse. Darüber hinaus wird über Erstattungsprobleme und deren Lösung berichtet. Weitere Themen sind unter anderem Kalkulationen privater Laborleistungen, die neuesten und wichtigsten

Urteile, jüngste Gesetze und Verordnungen, Praxismanagement sowie hilfreiche Tipps, um eine faire und transparente Abrechnung zu gewährleisten.

### Unsere Philosophie

Wir sehen uns als „Dienstleister aus Leidenschaft“, deshalb fällt es uns leicht, unsere Kunden zu begeistern. Kompetenz, Freundlichkeit, Schnelligkeit und Flexibilität sind dabei das „Fundament“ unserer Arbeit. Unsere Kunden sind unsere Partner, in deren Leistung wir vertrauen. Wir unterstützen sie und entwickeln mit ihnen gemeinsam neue Ideen und Lösungen. Da uns bei unseren Abrechnungsbeispielen eine faire, transparente

ANZEIGE

# DESIGN PREIS

# 2020

**ZWP** ZAHNARZT  
WIRTSCHAFT PRAXIS

Gesucht wird Deutschlands schönste Zahnarztpraxis.

Jetzt bis zum 1.7.2020 bewerben: [www.designpreis.org](http://www.designpreis.org)

und angemessene Kommunikation und Leistungsabrechnung sehr am Herzen liegt, verstehen wir uns als „neutralen Ansprechpartner“ der KFO-Praxen. Darin sehen wir einen echten Mehrwert für unsere Kunden, für alle Patienten, für die Gesellschaft.

**Was sind die Vorteile von KFO-KOMPAKT?**

Dadurch, dass wir in ständigem Kontakt mit Hunderten von kieferorthopädischen Praxen stehen, arbeiten wir sehr praxisnah. Die Kompetenz ergibt sich daraus,

*Ja, sie dürfen berechnet werden. Zu diesem Thema wurde bereits durch den Berufsverband der Deutschen Kieferorthopäden (BDK) ein Musterverfahren beim Oberverwaltungsgericht Münster angestrebt. Im Urteil vom 23.11.2018 sprach sich der Richter für die Berechnung der Eingliederung des Retainers neben den Abschlagsgebühren GOZ 6030–6080 aus. Das Ergebnis steht aber weiterhin aus, da die Beihilfe Beschwerde, der im Urteil ausgeschlossenen Revision, eingelegt hat. Nun geht es weiter am Bundesverwaltungsgericht und Neuigkeiten*

**„Da uns bei unseren Abrechnungsbeispielen eine faire, transparente und angemessene Kommunikation und Leistungsabrechnung sehr am Herzen liegt, verstehen wir uns als ‚neutralen Ansprechpartner‘ der KFO-Praxen.“**

dass alle Redakteurinnen von KFO-KOMPAKT jeweils über eine mindestens zwanzigjährige Berufserfahrung in kieferorthopädischen Praxen verfügen.

*dazu erfahren unsere Abonnenten dann im KFO-KOMPAKT. Auch hier senden wir den Praxen dann gern Argumentationshilfen zu.*

KFO-KOMPAKT ...

- erscheint monatlich, also zwölfmal im Jahr
- handlich im DIN A5-Format
- 20 Seiten, farbig illustriert
- kompakt und praxisnah
- Preis: 35 € brutto je Broschüre
- jederzeit ohne Fristen kündbar
- Honorarabrechnung nach BEMA/GOZ
- Laborabrechnung nach BEL II/ BEB
- Außervertragliche Leistungen
- Praxis- und Qualitätsmanagement
- zum Sammeln: das perfekte Abrechnungsbeispiel

**Zusatzbonus für Abonnenten – und alle, die es werden möchten**

Wir sind stolz darauf, sagen zu können, dass wir stets zeitnah die Abrechnungs- und Erstattungsfragen unserer Abonnenten beantworten. Wir helfen stets individuell, persönlich per Telefon, Fax oder E-Mail.

**Unsere Jubiläumsausgabe – kostenlos erhältlich**

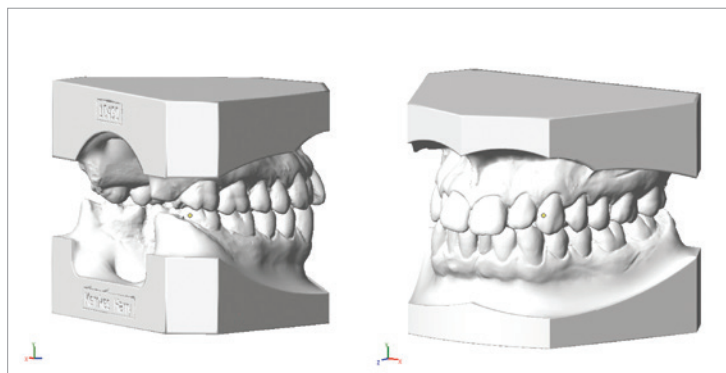
Als Dankeschön erhalten unsere Abonnenten sowie alle KFO-Praxen, die Abonnenten werden möchten, unsere Jubiläumsausgabe kostenlos inklusive eines Bestellformulars unserer KFO-KOMPAKT Fachbroschüre. Vielleicht können wir Sie und Ihr Praxisteam damit begeistern.

**Wer wir sind**

KFO-Management Berlin ist ein Weiterbildungs- und Beratungsunternehmen im Bereich der Kieferorthopädie. Darüber hinaus ist das Unternehmen Herausgeber der monatlichen Fachbroschüre KFO-KOMPAKT, welche wertvolle Informationen für den Praxisalltag und zur KFO-Abrechnung beinhaltet. Zu unseren Kunden zählen in erster Linie kieferorthopädische Praxen, aber auch Fachlabore, Universitäten, Zahnärztekammern und Firmen der Dentalbranche. Neben unseren Seminaren und der Fachbroschüre bieten wir auch wertvolle Praxishilfen wie Musterabrechnungen, Leistungskomplexe, Prozessbeschreibungen, Laborpreiskalkulationen usw. an.

**Vier typische Fragen von Abonnenten und unsere Antworten:**

- Darf die adhäsive Befestigung berechnet werden? Die Erstattungsstellen lehnen es regelmäßig ab.  
*Ja, klar darf diese berechnet werden. Wir senden den Praxen gern Argumentationshilfen.*
- Darf die Entfernung von Teil- und Vollbögen bei Privatpatienten berechnet werden? Die Erstattungsstellen lehnen es regelmäßig ab.  
*Ja, auch diese Position darf in Rechnung gestellt werden. Gern senden wir den Praxen auch hier Argumentationshilfen zu.*
- Wir haben einen Intraoral-scanner gekauft. Können Sie uns sagen, wie wir nun die neuen digitalen Prozesse richtig abrechnen?  
*Selbstverständlich tun wir das ...*
- Dürfen festsitzende Retainer neben dem GOZ-Abschlag abgerechnet werden? Die Erstattungsstellen lehnen es regelmäßig ab.



3

**Laborabrechnung digitale Modelle nach Scan (GOZ 0065) ohne und mit digitalem SET-UP (Privatabrechnung)**

Laborabrechnung digitale Modelle ohne digitales SET-UP nach BEB 1997		
Pos.-Nr.	Bezeichnung	Anz.
0027	Modell digitalisieren (mit GOZ 0065 abgegolten)	0
0028	virtuelles Modell optimieren (Scan beschneiden)	2
0029	ggf. Biss digital zuordnen (mit GOZ 0065 abgegolten)	0
0033	virtuelles Modellpaar sockeln, dreidimensional	1
Laborabrechnung Kunststoff-Modelle drucken:		
0009	Modell aus Kunststoff	0 - 2
0013	alternativ: Zahnkranz aus Kunststoff	0 - 2
Materialien		
Materialkosten für 3D-Modelldruck: Harz (20 g pro Zahnkranz)		2
Materialkosten für 3D-Modelldruck: Tray (gehört zum 3D-Druckvorgang)		2

4

Laborabrechnung digitale Modelle mit digitalem SET-UP nach BEB 1997		
Pos.-Nr.	Bezeichnung	Anz.
0027	Modell digitalisieren (mit GOZ 0065 abgegolten)	0
0028	virtuelles Modell optimieren (Scan beschneiden)	2
0029	ggf. Biss digital zuordnen (mit GOZ 0065 abgegolten)	0
0030	virtuelles Modell segmentieren, je Segment	0 - 24
0031	Modellsegment digitalisieren, je Segment	0 - 24
0032	virtuelles SET-UP durchführen, je Segment	0 - 24
0033	virtuelles Modellpaar sockeln, dreidimensional	1
Laborabrechnung Kunststoff-Modelle drucken:		
0009	Modell aus Kunststoff	0 - 2
0013	alternativ: Zahnkranz aus Kunststoff	0 - 2
Materialien		
Materialkosten für 3D-Modelldruck: Harz (20 g pro Zahnkranz)		2
Materialkosten für 3D-Modelldruck: Tray (gehört zum 3D-Druckvorgang)		2

5

**Abb. 1:** Dipl.-Kffr. Ursula Duncker ist Gründerin und Geschäftsführerin von „KFO-Management Berlin“. Mit ihrer über 30-jährigen Berufserfahrung in der Kieferorthopädie hat sie bisher über 2.500 KFO-Praxisteams geschult und mehr als 200 KFO-Praxisscreenings vor Ort durchgeführt. Darüber hinaus ist sie als freiberufliche Referentin für den Berufsverband der Deutschen Kieferorthopäden (BDK), für Kassenzahnärztliche Vereinigungen, Zahnärztekammern, Akademien, Universitäten, Institute, KFO-Labore und Dentalfirmen tätig. **Abb. 2:** Seit nunmehr zehn Jahren erscheint KFO-KOMPAKT und gibt KFO-Praxen wertvolle Tipps in Sachen Abrechnung und Management. **Abb. 3:** Digitale Modelle, dreidimensionale Darstellung mittels Software OnyxCeph3™. **Abb. 4 und 5:** Übersicht Laborabrechnung digitale Modelle ohne (Abb. 4) und mit (Abb. 5) digitalem Set-up nach BEB 1997.

**kontakt**



**KFO-Management Berlin**  
 Lyckallee 19  
 14055 Berlin  
 Tel.: 030 96065590  
 Fax: 030 96065591  
 info@kfo-abrechnung.de  
 www.kfo-abrechnung.de

ANZEIGE

**Halbich LINGUALTECHNIK UG**

[www.halbich-lingual.de](http://www.halbich-lingual.de)

PATIENTEN  
BEHANDLER

inkl. QMS Quick Modul System  
 schön einfach – einfach schön!  
[www.halbich-qms.de](http://www.halbich-qms.de)