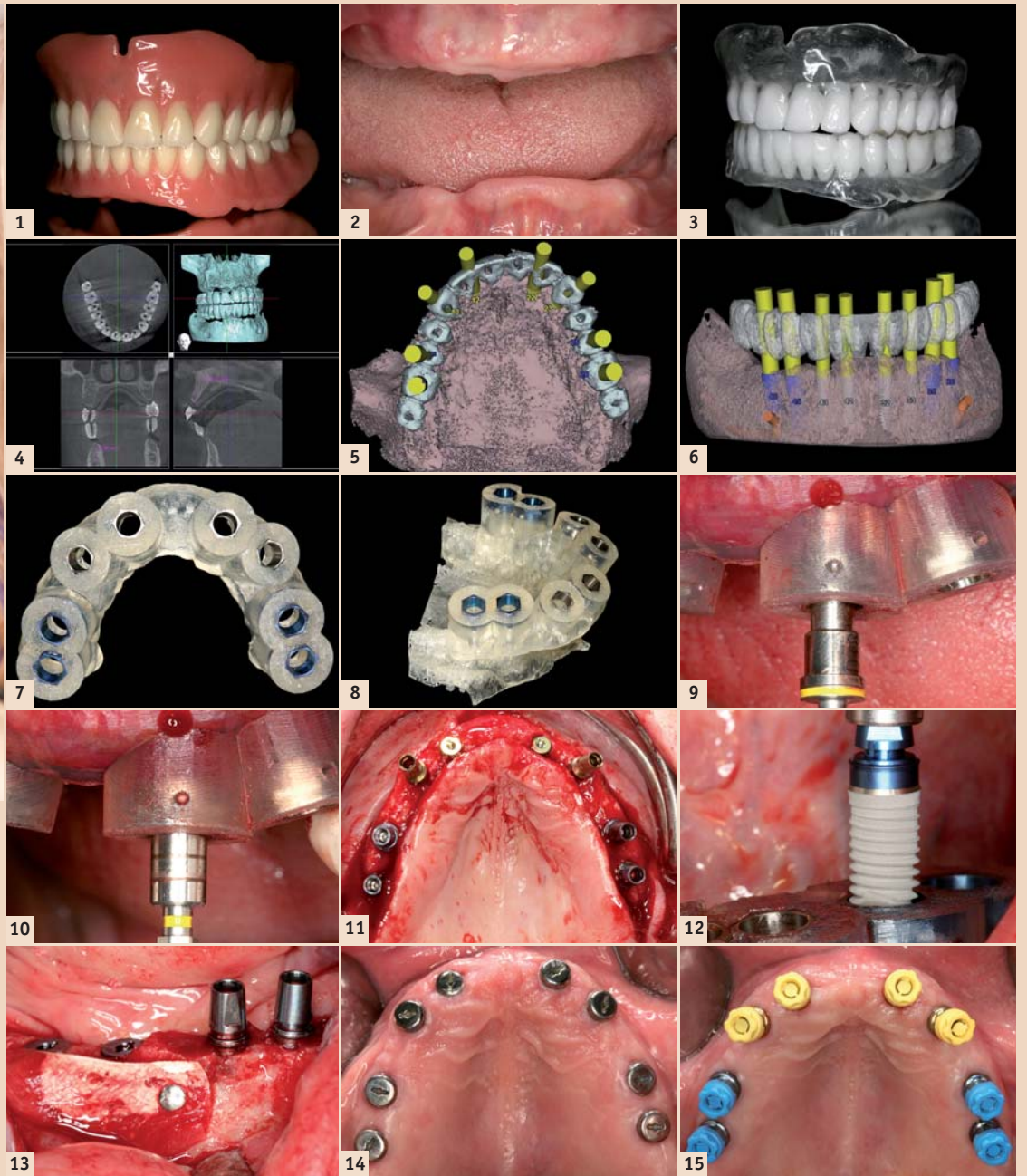


# Einen Standpunkt haben und dennoch beweglich sein

Die dreidimensionale Bildgebung bietet für die Implantologie zahlreiche Möglichkeiten und erleichtert Planung und Durchführung des Behandlungsalltags. Doch wie viel CAD/CAM-Technologie braucht Implantatfunktion und -ästhetik wirklich? Von Dr. med. dent. Peter Gehrke, ZA Octavio Weinhold, ZTM Oliver Fackler und ZTM Helmut Storck, Ludwigshafen.



Die digitale Volumentomografie (DVT) kann mittlerweile die Computertomografie (CT) im zahnärztlichen Indikationsspektrum weitgehend ersetzen und ermöglicht damit häufig die Vermeidung entscheidender Nachteile der CT; wie z.B. die schwierige Verfügbarkeit und die erhöhte Strahlenbelastung. Bei einem CT ist die Strahlendosis bis zu 40-fach höher als bei einer modernen DVT-Aufnahme.

Eine Röntgenquelle, die zur Reduzierung der Strahlenbelastung mit einem Röntgenkegel arbeitet, erstellt beim DVT in nur wenigen Sekunden 200 Einzelbilder vom Kopf, den Zähnen oder den Kiefergelenken. Diese Schnittbilder können per Computer zu einem dreidimensionalen Digital-Datensatz verarbeitet werden und erlauben eine 3-D-Rekonstruktion und Ansicht der Kiefer in jeder beliebigen Ebene.

Um den therapeutischen Umfang bei einer implantologischen Therapie zur Wiederherstellung der Kaufunktion genau zu bestimmen,

ist es wichtig, das vorhandene Knochenangebot unter quantitativen und qualitativen Aspekten zu evaluieren. Obwohl man über viele Jahre für die Implantatplanung die Anfertigung einer Panoramaschichtaufnahme für ausreichend hielt, tritt diese Ansicht mit zunehmender klinischer Erfahrung mit der DVT immer mehr in den Hintergrund.

Einige unveröffentlichte Ergebnisse einer quantitativen Auswertung von Volumentomografien, bei ausreichendem vertikalen Knochenangebot in der Panoramaschichtaufnahme zeigten, dass in ca. 20 Prozent der Fälle überraschende Nebenbefunde im Hinblick auf die Implantatplanung gefunden werden.

Der Einsatz zur Diagnostik vor operativen Eingriffen kann zur Reduktion der Invasivität und folglich zur Senkung des Komplikationsrisikos und der postoperativen Beschwerden für den Patienten führen. Daher lautet die aktuelle Empfehlung der DGZMK, dass

eine computergestützte Implantatplanung auf der Basis dreidimensionaler Röntgenverfahren mithilfe der DVT durchgeführt werden sollte.

## Das prothetische Ziel bestimmt die Wege der Chirurgie

Die dentale Implantologie hat sich in den letzten Jahren nachhaltig zur funktionellen und ästhetischen oralen Rehabilitation durchgesetzt. Zur optimalen Versorgung stehen unterschiedliche diagnostische und therapeutische Verfahren zur Verfügung.<sup>2</sup>

Eine Technik, die präoperative Planung zu verbessern, stellt die Einbeziehung von dreidimensionalen DVT-Aufnahmen als Implantatplanungsgrundlage dar. Die genaue Kenntnis der anatomischen Situation erlaubt es, vorhandenes Knochenangebot auszunutzen, notwendige Augmentationen vorherzusehen und anatomische Strukturen sicher zu schonen.<sup>11</sup>

Auf ein großflächiges Aufklappen zur Darstellung aller anatomischen Strukturen kann oftmals im Sinne eines minimalinvasiven Behandlungskonzeptes verzichtet

werden.<sup>1,3,8,10</sup> Zur korrekten Übertragung der dreidimensional orientierten präimplantologischen Planung haben sich verschiedene Verfahren etabliert.<sup>14,17</sup>

Man unterscheidet dabei dynamische von statischen Verfahren. Dynamische Verfahren zeichnen sich durch die Möglichkeit einer intraoperativen Navigation aus. Diese erlauben dem Behandler, den Implantatbohrer räumlich frei zu führen, während dessen Position auf einem Bildschirm in Echtzeit und räumlich korrekter Relation, zu den im Vorfeld der OP angefertigten Bilddaten des Patienten, dargestellt wird.<sup>6</sup> Bei statischen Verfahren werden präoperativ hergestellte Bohrschablonen mithilfe von computergestützter Technik (CAS) angewendet.<sup>4,7,13,15,18</sup>


Grundlage der statischen Navigation ist eine dreidimensionale Bildgebung in Form einer digitalen

ANZEIGE

Die komplette digitale Praxis

PREISOPTIMIERT  
...BEWÄHRTE QUALITÄT

inkl. Support  
inkl. Installation  
vor Ort:



über lokale Händler  
und Techniker

**+ digitales OPG**  
**+ DIXI III Sensor**  
**+ EDV kompl.**  
**+ Server**

27.800,--

\* Nettopreis

Informationen unter: [www.dent-xray.de](http://www.dent-xray.de)

Qualität aus Deutschland von Europas größtem Sensorhersteller  
90537 Feucht · Brückkanalstraße 3 · ☎ 09128 / 92 66 -60 ☎ -70

ANTERAY Genbit FirmenGruppe



NEU

# CENTRIX Access<sup>®</sup> Edge

## VERBESSERTE KAOLIN-RETRAKTION Mit einem noch besseren Preis!



Weniger Arbeit. Spart Zeit und Geld.

Access Edge ist eine einfach anzuwendende, kaolinbasierte Retraktionspaste, die das Gewebe verdrängt und retrahiert, ohne die Gingiva zu traumatisieren. Die doppelte Wirkung des Aluminiumchlorids, adstringierend und hämostatisch, plus die absorbierende Eigenschaft der Tonerde schaffen einen sauberen, trockenen Sulkus.

Access Edge kann mit Hilfe jeder C-R<sup>®</sup> Spritze von Centrix um den Zahn appliziert oder subgingival injiziert werden.

Das Resultat? Kosmetische Restaurationen, die gut aussehen und perfekt sitzen.

Centrix: wir machen Zahnheilkunde einfacher.



- Außergewöhnliche Kaolinbasierte Gingiva-Retraktion in einer portionsdosierten, vorgefüllten Karpule
- Duale adstringierende und hämostatische Wirkung des Aluminiumchlorid und die Tonerde kontrollieren die Blutungen und den Sekretfluss
- Wirkt in Minuten. Einfach ausspülen, lufttrocknen – und ein sauberer, offener Sulkus ist das Ergebnis
- Eine schonende, trotzdem effektive Weichgewebe-Behandlung ermöglicht klar abgegrenzte Ränder für besser sitzende Restaurationen



**Centrix, Inc.**  
**Andreas Lehmann**  
Schlehdornweg 11a 50858 Köln  
Telefon: 0800centrix (0800 2368749)  
Telefax: 0221 530978-22  
koeln@centrixdental.com



**centrix**<sup>®</sup>

Macht Zahnheilkunde einfacher.<sup>SM</sup>

Bestellen ist einfach. Rufen Sie uns an (freecall 08 00 / 2 36 87 49) oder besuchen Sie uns im Internet unter [www.centrixdental.de](http://www.centrixdental.de) für weitere Informationen.



Volumentomografie (DVT). Im Rahmen des Prinzips des „Backward Planings“ legen Implantologe, Prothetiker und Zahntechniker zunächst über ein Wax-up die aus ästhetischer und funktioneller Sicht optimale zukünftige prothetische Versorgung fest.

Diese Situation wird über eine röntgenopake Schiene festgehalten, die der Patient während einer DVT-Aufnahme trägt. Zur räumlichen Registrierung der Bilddaten mit der realen Situation werden die Schablonen entweder mit einem system-spezifischen Referenzkörper versehen oder direkt in Stereolithografie-Technik anhand der Bilddaten hergestellt.

Die gewonnenen Bilddaten werden in der Regel im DICOM-Format in die Planungssoftware der entsprechenden Systeme übertragen. Diese Software erlaubt es, Implantate unter Berücksichtigung der prothetisch vorgegebenen Situation und des vorhandenen Knochenangebotes optimal virtuell zu platzieren. Dabei kann auf die Ansicht der Bilddaten in drei orthogonalen Schichten axial, koronal und sagittal sowie in einer dreidimen-

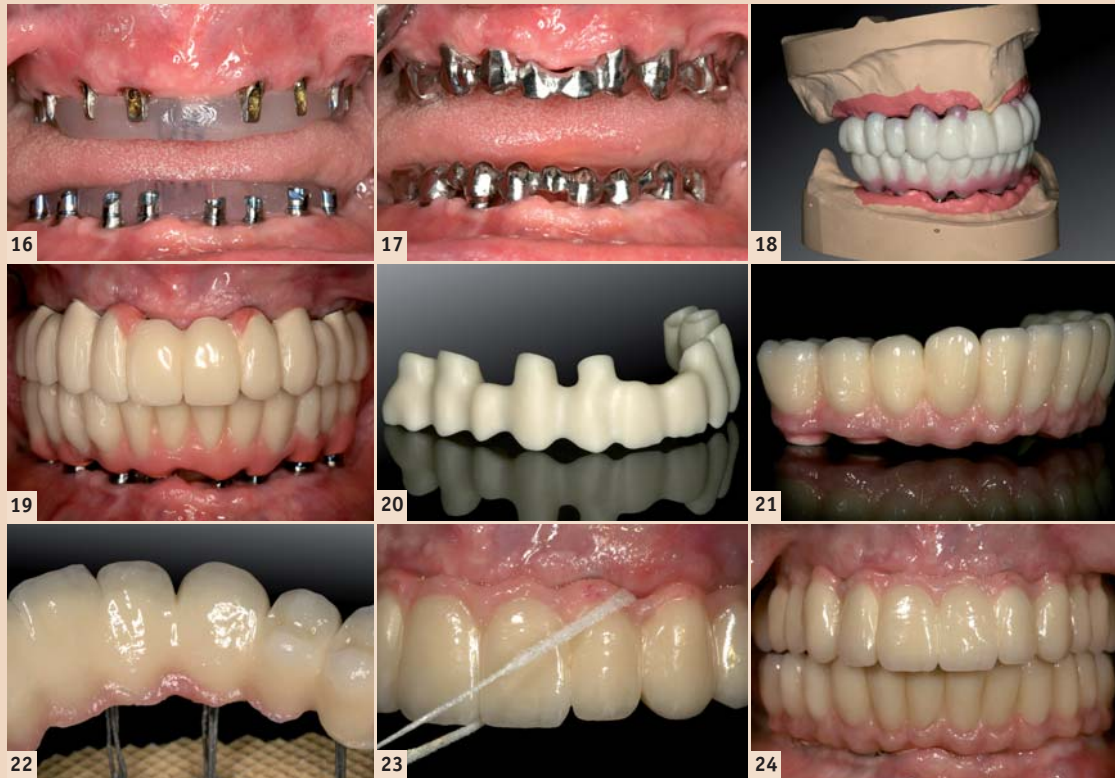


Abb. 16: Implantatabutmenteinprobe für Langzeitprovisorium (Therapeutikum). – Abb. 17: Gerüststeinprobe für Langzeitprovisorium (Therapeutikum). – Abb. 18: Wachsaufrichtung der Ober- und Unterkieferzähne für die Ästhetikeinprobe. – Abb. 19: Kunststoffverblendete Langzeitprovisorien (LZP) auf Metallbasen zur muskulären Kiefergelenkadaptation, vor der Herstellung des definitiven implantatgetragenen Zahnersatzes. – Abb. 20: CAD/CAM-generiertes Zirkon-Brückengerüst aus demselben virtuellen Datensatz wie das LZP. – Abb. 21 und 22: Verblendete, vollkeramische Zirkonbrücken nach Fertigstellung im Labor. – Abb. 23 und 24: Vollkeramische OK- und UK-Brücken zementiert in situ.

Implantatbettbohrung deutlich verbessert werden kann. In weiteren Studien bleibt zu klären, ob neben der hülsengeführten Implantatbettaufbereitung eine zusätzliche hülsengeführte Insertion des Implantates zu einer Erhöhung der Übertragungsgenauigkeit führen würde. Grundsätzlich gilt jedoch, dass trotz moderner virtueller Navigationsverfahren weiterhin eine entsprechende chirurgische Ausbildung und operative Routine unabdingbar für den therapeutischen Implantatlangzeiterfolg sind.

Während heute standardmäßig von der periimplantären Integration der Hartgewebe ausgegangen werden kann, stellt die ästhetische Integration des implantatgestützten Zahnersatzes sowie der umgebenden Weichgewebe häufig eine Herausforderung dar.

**Fazit**

Der Einsatz computergestützter Fertigungstechnologien zur Herstellung von implantatgetragenen Zahnersatz oder Teilen davon ist dabei für viele Anwender in Labor und Praxis zur Realität geworden. Neue CAD/CAM-Techniken setzen voraus, dass alle anerkannten werkstoffkundlichen sowie klinischen Präzisions- und Qualitätsanforderungen erfüllt und, wenn möglich, sogar verbessert werden.

Erfolg und Aufwand sollten für den Anwender eine marktgerechte Wertschöpfung erbringen. Im Gegensatz zu vorgefertigten Implantataufbauten, die per Hand zeitaufwendig individualisiert werden müssen, ermöglichen ein- oder zweiteilige anatomische CAD/CAM-Aufbauten aus Titan oder Zirkonium eine natürliche Ausformung der periimplantären Weichgewebe unter Berücksichtigung der natürlichen Mukosapogografie und zukünftigen Kronenorientierung.

Digitale Techniken ermöglichen ebenfalls die computergestützte Konstruktion und Fertigung von Brückengerüsten und Stegen mittels Frästechnik. Implantatversorgungen für sechs und mehr Implantate sind dadurch ohne Segmentierung möglich. Durch höchste Präzision in der Herstellungstechnik sollen aufwendige Nachbearbeitungsschritte, wie bei herkömmlichen Gussverfahren, entfallen.

Der auf den Abbildungen dargestellte klinische Fall dokumentiert die Implantatbehandlung einer unbezahnten Patientin. Von der Implantatnavigation bis zu der CAD/CAM-Suprakonstruktion werden alle verfahrensrelevanten Schritte und Entscheidungskriterien beschrieben. DT

Erstveröffentlichung: Implantologie Journal 2/12

ANZEIGE

**Kursreihe 2013**

**neu!**

## endodontie praxisnah

Sichere und professionelle Lösungen auch komplexer endodontischer Probleme für jede Praxis

Ein kombinierter Theorie- und Demonstrationskurs | Dr. Tomas Lang/Essen

Programme „Endodontie praxisnah“

QR-Code einfach mit dem Smartphone scannen (z. B. mithilfe des Readers Quick Scan)

inkl. DVD

**Termine 2013**

Datum	Ort	Thema
01.02.2013 12.00 – 18.00 Uhr	West Unna	12. Unnaer Implantologietage
07.06.2013 12.00 – 18.00 Uhr	Nord Rostock-Warnemünde	Ostseekongress/6. Norddeutsche Implantologietage
13.09.2013 12.00 – 18.00 Uhr	Ost Leipzig	10. Leipziger Forum für Innovative Zahnmedizin
18.10.2013 12.00 – 18.00 Uhr	Süd München	4. Münchener Forum für Innovative Implantologie
29.11.2013 12.00 – 18.00 Uhr	West Essen	3. Essener Implantologietage

**Organisatorisches**

**Kursgebühr** inkl. DVD 250,- € zzgl. MwSt.  
**Tagungspauschale** 45,- € zzgl. MwSt.  
 Bei der Teilnahme am Hauptkongress wird die Kursgebühr angerechnet.

**Organisation | Anmeldung**  
 OEMUS MEDIA AG  
 Holbeinstraße 29, 04229 Leipzig  
 Tel.: 0341 48474-308, Fax: 0341 48474-390  
 event@oemus-media.de, www.oemus.com

Nähere Informationen zu den Kursinhalten und den Allgemeinen Geschäftsbedingungen erhalten Sie unter [www.oemus.com](http://www.oemus.com)

Dieser Kurs wird unterstützt

Für die Kursreihe „Endodontie praxisnah – Sichere und professionelle Lösungen auch komplexer endodontischer Probleme für jede Praxis“ melde ich folgende Personen verbindlich an:

**WEST**

01.02.2013 | Unna  
 29.11.2013 | Essen

**NORD**

07.06.2013 | Rostock-Warnemünde

**OST**

13.09.2013 | Leipzig

**SÜD**

18.10.2013 | München

Bitte senden Sie mir das Programm zum Hauptkongress

Name/Vorname: \_\_\_\_\_

Unterschrift: \_\_\_\_\_

Praxisstempel: \_\_\_\_\_

DTG 12/12

sionalen Darstellung zurückgegriffen werden. Die Positionen der virtuell inserierten Implantate können dann entsprechend der computergestützten Planung auf Bohrschablonen übertragen werden.

**Funktionelle und ästhetische Integration durch Präzision**

In der oralen Implantologie ist eine präzise präoperative Planung zur Realisierung der Implantatposition aus chirurgischer und prothetischer Sicht unabdingbar. Statische, computergestützte Implantatplanungsprogramme ermöglichen die Einbeziehung der prothetisch angestrebten Suprakonstruktion bereits in der prächirurgischen Planungsphase. Von zentraler klinischer Bedeutung ist dabei die Übertragungsprecision von der virtuellen Behandlungsplanung am Computer auf die klinisch zu erreichende Implantatposition.

In der Literatur wird die Genauigkeit statischer und dynamischer Navigationsverfahren mit 1 bis 2 mm angegeben. Diese Ergebnisse beziehen sich jedoch ausschließlich auf In-vitro-Versuche mit standardisierten Modellen aus Kunststoff.<sup>12,17</sup> Gehrke und Kalt bestätigten in ihren Studien, dass eine präzise Übertragung der virtuellen Implantatplanung auf den OP-Situs möglich ist.<sup>19</sup>

Dennoch waren auch nennenswerte Abweichungen erkennbar. Zu berücksichtigen sind dabei maximale Abweichungen in der Vertikalen von bis zu 2 mm und maximale Winkelabweichungen von bis zu 16 Grad. Um Gefährdungen anatomischer Strukturen zu vermeiden, sollten daher Übertragungsabweichungen von 2 mm in alle Richtungen in Betracht gezogen werden. Insbesondere die lokale Knochenqualität und -quantität scheinen die Abweichung von der geplanten Implantatposition zu beeinflussen.

Es zeigte sich ebenfalls, dass die Übertragungsgenauigkeit über eine zweite, schablonengeführte

Kontakt

**Dr. Peter Gehrke**  
 Bismarckstraße 27  
 67059 Ludwigshafen  
[dr-gehrke@prof-dhom.de](mailto:dr-gehrke@prof-dhom.de)



# 1 + 1 = 3

## DER NEUE AIR-FLOW MASTER PIEZON – AIR-POLISHING SUB- UND SUPRAGINGIVAL PLUS SCALING VON DER PROPHYLAXE NO 1

Air-Polishing sub- und supragingival wie mit dem Air-Flow Master, Scaling wie mit dem Piezon Master 700 – macht drei Anwendungen mit dem neuen Air-Flow Master Piezon, der jüngsten Entwicklung des Erfinders der Original Methoden.

### PIEZON NO PAIN

Praktisch keine Schmerzen für den Patienten und maximale Schonung des oralen Epitheliums – grösster Patientenkomfort ist das überzeugende Plus der Original Methode Piezon, neuester Stand. Zudem punktet sie mit einzigartig glatten Zahnoberflächen. Alles zusammen ist das Ergebnis von linearen, parallel zum Zahn verlaufenden Schwingungen der Original EMS Swiss Instruments in harmonischer Abstimmung mit dem neuen Original Piezon Handstück LED.



> Original Piezon Handstück LED mit EMS Swiss Instrument PS

Sprichwörtliche Schweizer Präzision und intelligente Piezon No Pain Technologie bringt's!

### AIR-FLOW KILLS BIOFILM

Weg mit dem bösen Biofilm bis zum Taschenboden – mit diesem Argu-



ment punktet die Original Methode Air-Flow Perio. Subgingivales Reduzieren von Bakterien wirkt Zahnausfall (Parodontitis!) oder dem Verlust des Implantats (Periimplantitis!) entgegen. Gleichmässiges Verwirbeln des Pulver-Luft-Gemischs und des Wassers vermeidet Emphyse – auch beim Überschreiten alter Grenzen in der Prophylaxe. Die Perio-Flow Düse kann's!

Und wenn es um das klassische supragingivale Air-Polishing geht,



> Original Handstücke Air-Flow und Perio-Flow

zählt nach wie vor die unschlagbare Effektivität der Original Methode Air-Flow: Erfolgreiches und dabei schnelles, zuverlässiges sowie stressfreies Behandeln ohne Verletzung des Bindegewebes, keine Kratzer am Zahn. Sanftes Applizieren biokinetischer Energie macht's!

Mit dem Air-Flow Master Piezon geht die Rechnung auf – von der Diagnose über die Initialbehandlung bis zum Recall.

Prophylaxeprofis überzeugen sich am besten selbst.

**"I FEEL GOOD"**